
thermomix

HANDLEIDING THERMOMIX® TM6

nl



VORWERK

VERTEGENWOORDIGER/ AUTEURSRECHT

UW THERMOMIX® VERTEGENWOORDIGER:

Telefoon:

Fax:

Mobiel:

E-mail:

AUTEURSRECHT

Het auteursrecht op de tekst, opmaak, foto's en afbeeldingen berust bij Vorwerk International Strecker & Co., Zwitserland. Alle rechten voorbehouden. Niets uit deze uitgave mag – geheel of gedeeltelijk – worden vermenigvuldigd, opgeslagen in een geautomatiseerd gegevensbestand of in enige vorm of wijze openbaar worden gemaakt, hetzij elektronisch, mechanisch, door fotokopieën of opnamen, hetzij op enige andere manier, zonder voorafgaande schriftelijke toestemming van Vorwerk International Strecker & Co.

INHOUDSOPGAVE

1	VOOR U BEGINT	116
1.1	Opbergen van documentatie	116
1.2	Weergaveregels	116
2	VOOR UW VEILIGHEID	117
2.1	Gevaren en veiligheidsvoorschriften	117
2.2	Opbouw van waarschuwingen	123
2.3	Plichten van de gebruiker	124
3	BEDOELD GEBRUIK	125
4	EERSTE INGEBRUIKNAME.....	126
4.1	Levering controleren	126
4.2	Opstellingsplek selecteren	127
4.3	Het apparaat voor het eerst inschakelen.....	128
4.4	Eerste reiniging.....	129
4.4.1	Mengbeker demonteren	129
5	BEDIENING	130
5.1	In- en uitschakelen	130
5.2	Help	130
6	INSTELLINGEN.....	131
7	REINIGING EN ONDERHOUD	132
7.1	Reiniging.....	132
7.2	Reiniging van het basisapparaat.....	132
7.3	Regelmatig onderhoud.....	133
7.3.1	Mes vervangen	133
8	VERHELPEN VAN STORINGEN	134
9	KLANTENSERVICE	136
10	GARANTIE/AANSPRAKELIJKHEID	137
	VOOR DEFECTE MATERIALEN	
11	VERWIJDEREN OUDE EN GEBRUIKTE	138
	APPARATEN	
12	TECHNISCHE GEGEVENS	139

1 VOOR U BEGINT

Gefeliciteerd met de aankoop van uw nieuwe Thermomix® TM6.

Alvorens uw Thermomix® TM6 voor de eerste keer te gebruiken, raden wij u aan om deel te nemen aan een demonstratie van een Thermomix® vertegenwoordiger. Zo maakt u zich snel en gemakkelijk vertrouwd met de Thermomix® TM6.

1. Lees de handleiding aandachtig door voordat u de Thermomix® TM6 en accessoires voor de eerste keer gebruikt.
2. Deze handleiding maakt u vertrouwd met de veiligheidsfuncties van het apparaat.

Details voor de bediening vindt u in de uitgebreide handleiding op het apparaat onder

Hoofdmenu > Help > Handleiding.

1.1 OPBERGEN VAN DOCUMENTATIE

- Bewaar de handleiding voor later gebruik. Deze handleiding is een belangrijk onderdeel van de Thermomix® TM6 en moet het product vergezellen wanneer u het aan iemand anders doorgeeft.

1.2 WEERGAVEREGELS

In deze handleiding worden de volgende weergaveregels gebruikt:

Tekst	Menupunten voorbeeld: Tarra
Tekst > Tekst	Menupad. De volgorde van de menu's wordt door het teken ">" aangegeven. Voorbeeld: Menu > Instellingen
[>32]	Verwijzing naar paginanummers Bijvoorbeeld: Voor meer informatie zie hoofdstuk "Technische gegevens [>12]"

2 VOOR UW VEILIGHEID

Maximale veiligheid is een eigenschap van Vorwerk-producten. De productveiligheid van de Thermomix® TM6 kan uitsluitend worden gegarandeerd als u de aanwijzingen in dit en andere hoofdstukken volgt.

2.1 GEVAREN EN VEILIGHEIDSVORSCHRIFTEN

Gevaar voor elektrische schok door binnendringend water!

Wanneer er water in de stroomgeleidende onderdelen geraakt, kan een elektrische schok ontstaan!

- Dompel het basisapparaat nooit in water of andere vloeistoffen.
- Houd het basisapparaat niet onder stromend water.
- Schud geen water over het basisapparaat.
- Trek de stekker uit het stopcontact alvorens het basisapparaat te reinigen.
- Reinig het basisapparaat uitsluitend met een droge of vochtige doek.
- Let erop dat er geen water of vuil in de behuizing van het basisapparaat komt.
- Gebruik de Thermomix® TM6 nooit in de open lucht.
- Mocht er toch water in het basisapparaat zijn gekomen, neemt u contact op met de reparatieservice van Vorwerk.

Gevaar voor elektrische schok door onvakkundige stroomaansluiting!

Een onvakkundig geïnstalleerde stroomaansluiting kan elektrische schokken veroorzaken.

- Gebruik het basisapparaat uitsluitend op een stopcontact dat vakkundig is geïnstalleerd door een vakman.

Gevaar van een elektrische schok door beschadiging van het basisapparaat of netsnoer.

Bij een beschadigd basisapparaat of netsnoer kan het tot een elektrische schok komen.

- Controleer het basisapparaat, het netsnoer met stekker en accessoires regelmatig op mogelijke beschadigingen.
- Zorg dat het netsnoer niet in contact komt met hete oppervlakken en externe warmtebronnen.
- Gebruik de Thermomix® TM6 nooit met beschadigd netsnoer.
- Gebruik het basisapparaat niet nadat het is gevallen of op enige andere wijze is beschadigd.
- Bij beschadigingen van het basisapparaat of netsnoer stuurt u uw Thermomix® TM6 naar de Reparatieservice van Vorwerk voor onderzoek, reparatie of elektrische of mechanische aanpassing.
- Een beschadigd netsnoer van het basisapparaat moet door de fabrikant, diens reparatieservice of door een vakkundige persoon worden vervangen om gevaarlijke situaties te voorkomen.
- Probeer nooit om het basisapparaat zelf te repareren.
- Grijp nooit in de openingen voor de contactpennen van de mengbeker en steek ook nooit voorwerpen in deze openingen.

Brandgevaar!

Wanneer u het basisapparaat op een heet oppervlak zet, kan het branden.

- Zet het basisapparaat nooit op een kookplaat (kookveld, keramisch kookveld, inductieveld en vergelijkbare oppervlakken) of andere verwarmde of verwarmbare oppervlakken.
- Houd een voldoende afstand aan tot hete oppervlakken en externe warmtebronnen.
- Zorg dat het netsnoer niet in contact komt met hete oppervlakken en externe warmtebronnen.

Brandgevaar!

Thermomix® TM6 heeft een hoog opgenomen vermogen. Bij een onjuist gedimensioneerde stroomaansluiting kan brand ontstaan.

- Let bij de aansluiting van het basisapparaat op het maximaal opgenomen vermogen.
- Gebruik geen meervoudige stopcontactdozen of andere apparaten tussen het wandstopcontact en de Thermomix® TM6.

Brandwonden door explosief ontsnappende hete inhoud!

Wanneer de opening in het deksel van de mengbeker volledig is gesloten, kan tijdens het koken in de mengbeker overdruk ontstaan. De hete inhoud kan explosief ontsnappen en u kunt zich verbranden.

- Controleer altijd of de opening in het deksel van de mengbeker niet van binnen (bijv. door de inhoud) of van buiten (bijv. door een handdoek) wordt geblokkeerd of afgedekt, zodat de damp altijd kan ontsnappen en er geen overdruk kan ontstaan.
- Dek de opening in het deksel van de mengbeker nooit af met andere voorwerpen dan de meegeleverde originele Thermomix® accessoires (maatbeker, kookmandje, spatdeksel of Varoma®).
- Vul het kookmandje alleen tot de "max"-markering.
- Als u tijdens het kookproces vaststelt dat de opening in het deksel van de mengbeker verstopt is, haalt u de stekker uit het stopcontact. Raak de bedieningselementen **niet** aan.

Brandwonden door ontsnappende hete inhoud!

Hete vloeistof of inhoud kan uit het apparaat worden gespoten en u verbranden.

- Overschrijd nooit de maximale vulhoeveelheid van de mengbeker van 2,2 liter ("max"-markering).
- Controleer of de opening in het deksel van de mengbeker niet door de inhoud wordt geblokkeerd.
- Gebruik uitsluitend de meegeleverde originele Thermomix® accessoires (mengbeker, kookmandje, spatdeksel of Varoma®) om te voorkomen dat vet of vloeistoffen kunnen spetteren.
- Schenk de vloeistoffen met uiterste voorzichtigheid in de mengbeker.
- Haal een gevulde mengbeker voorzichtig uit het basisapparaat om te voorkomen dat u de inhoud morst of dat het uit de mengbeker spettert.

Brandwonden door overkoken!

Vooraf bij de bereiding van receptafwijkende grotere hoeveelheden op hoge temperaturen (> 90°C) kan de inhoud overkoken uit de mengbeker en brandwonden veroorzaken.

- Wees altijd uiterst voorzichtig wanneer u met hoge temperaturen werkt.
- Druk bij eventueel overkoken op de selectieknop om de Thermomix® TM6 uit te schakelen.

Brandwonden door ontsnappende hete inhoud!

Bij te hoge toerentallen in combinatie met hoge temperaturen kan hete inhoud ontsnappen en brandwonden veroorzaken.

- Gebruik de modus "turbo" niet bij gerechten of vloeistoffen met een temperatuur hoger dan 60 °C.
- Verhoog het toerental in stappen bij de verwerking van hete gerechten.

Brandwonden door hete damp!

Tijdens het kookproces en vooral bij het gebruik van de Varoma®-functie ontstaat hete damp die brandwonden kan veroorzaken.

- Houd u uit de buurt van de damp.
- Raak de mengbeker bij de bereiding van hete levensmiddelen niet aan en dek de mengbeker ook niet af. Zorg dat de damp tussen de mengbeker en de dekselopening kan ontsnappen.
- Zorg dat enkele openingen van de Varoma®-schaal en de Varoma®-tray niet door de inhoud worden bedekt om het ontsnappen van damp niet te hinderen.
- Zorg dat de Varoma®-schaal goed op het deksel van de mengbeker staat zodat de Varoma®-tray niet kan kantelen en omvallen. Zet de Varoma® niet op het spatdeksel.
- Wanneer u de Varoma®-schaal van het deksel van de mengbeker haalt en opzij zet, moet u de Varoma®-schaal met deksel altijd gesloten houden.
- Om het Varoma®-deksel te verwijderen, kantelt u het deksel weg van uw gezicht en lichaam om het contact met ontsnappende damp te voorkomen.

Verbrandingsgevaar door heet vet!

Bij de aanbraadfunctie wordt vet verhit. Water en olie-mengsel kunnen vlam vatten. U kunt zich aan het hete vet verbranden.

- Schenk nooit verhit vet in de mengbeker.
- Verhit nooit olie zonder andere ingrediënten. Voegt u de ingrediënten te laat toe aan de olie, dan zal de hete olie sterk spatten.
- Zorg dat droge accessoires van Thermomix® TM6 worden gebruikt.
- Volg de aanwijzingen op het scherm.
- Zodra uw Thermomix® TM6 daarom vraagt, zet u het spatdeksel altijd goed op het deksel van de mengbeker.
- Zorg dat de vergrendelingsarmen om het spatdeksel zitten.

Gevaar voor brandwonden!

Karamel behoudt tijdens en na de voorbereiding veel warmte en kan brandwonden veroorzaken.

- Ga uiterst voorzichtig te werk bij de bereiding en verwerking van karamel.

Brandwonden door onvakkundig gebruik van het deksel van de mengbeker!**Wanneer het deksel van de mengbeker niet goed op de mengbeker zit, kan de hete inhoud ontsnappen en brandwonden veroorzaken.**

- Open nooit het deksel van de mengbeker of het vergrendelingsmechanisme met geweld.
- Open het deksel van de mengbeker alleen wanneer het toerental op nul staat en het vergrendelingsmechanisme is ontgrendeld.
- Controleer de dekseldichting regelmatig op mogelijke beschadigingen. Bij beschadiging moet het deksel onmiddellijk worden vervangen.
- Gebruik de Thermomix® TM6 uitsluitend met een schoon deksel van de mengbeker. De dekselrand en dichting moeten altijd vrij zijn van vastgehechte levensmiddelen, zodat een perfecte afdichting tussen deksel en mengbeker wordt gegarandeerd.

Brandwonden en verwondingsgevaar!**Door een hangende kabel kan het basisapparaat onbedoeld worden bewogen. Het basisapparaat kan vallen en u kunt zich verbranden of verwonden.**

- Laat het netsnoer niet over de rand van een tafel of tafelblad hangen.
- Sluit het basisapparaat niet aan met een verlengkabel.

Verwondingsgevaar door ongeschikte accessoires!**Het gebruik van hulpapparaten, accessoires of voorwerpen die niet door Vorwerk worden aanbevolen of verkocht en het gebruik van defecte of niet-compatibele accessoires kan brand, een elektrische schok of letsel veroorzaken.**

- Gebruik uitsluitend de aanbevolen originele accessoires van Vorwerk Thermomix®.
- Gebruik de Thermomix® TM6 nooit in combinatie met onderdelen of uitvoeringen van eerdere modellen.
- Voer geen wijzigingen uit aan de Thermomix® TM6 en accessoires.
- Gebruik de Thermomix® TM6 nooit met beschadigde accessoires.

Verwondingsgevaar door onvakkundig gebruik!**Wanneer u voor het roeren in de mengbeker andere voorwerpen dan de meegeleverde spatel gebruikt, kunnen deze in het mes terechtkomen en verwondingen veroorzaken.**

- Gebruik voor het roeren alleen de meegeleverde spatel met beschermingskraag.
- Houd uitsluitend de afgevlakte kant in de mengbeker.

Brandwonden door hete inhoud!**U kunt zich aan hete ingrediënten in het kookmandje verbranden.**

- Ga voorzichtig te werk bij het verwijderen van het kookmandje.
- Zorg dat de spatel is bevestigd aan het kookmandje alvorens u het kookmandje verwijdert.
- Verwijder de spatel nadat het kookmandje is neergeplaatst om te voorkomen dat het kookmandje omvalt.

Verwondingsgevaar door vallend apparaat!

In de modus "Deeg kneden" of bij het snijden van ingrediënten kan de Thermomix® TM6 bewegen. De Thermomix® TM6 kan vallen en kan u verwonden.

- Zet de Thermomix® TM6 op een schoon, stabiel, vlak en horizontaal oppervlak.
- Zorg dat het apparaat ver genoeg van de rand staat.
- Laat de Thermomix® TM6 tijdens gebruik nooit zonder toezicht achter.

Verwondingsgevaar door beschadigde accessoires!

Wanneer een accessoire tijdens de werking in het mes terechtkomt, kunnen kleine splinters en scherpe randen u verwonden.

- Gebruik uitsluitend het Thermomix® accessoire zoals beschreven in de handleiding of op het scherm van het basisapparaat.
- Mocht het accessoire toch door het mes worden beschadigd tijdens gebruik, gooi dan de ingrediënten weg en neem contact op met de klantendienst.

Gezondheidsgevaar door vermenigvuldiging van kiemen!

Bij Slow Cooking (langzaam koken bij temperaturen onder 100 °C), fermenteren en Sous-Vide-koken (vacuümkoken bij temperaturen onder 100 °C) worden levensmiddelen bij lage temperaturen gekookt. Door de lage kooktemperaturen kan het tot een vermenigvuldiging van kiemen komen.

- Garandeer hygiënische werkzaamheden tijdens het volledige voor- en toebereidingsproces.
- Houd u nauwgezet aan de receptgegevens (temperatuur en tijd).
- Zorg dat na beëindiging van de bereiding volgens het recept het voedsel onmiddellijk wordt genuttigd of adequaat wordt geconserveerd.

Gezondheidsgevaar door beschadigde accessoires!

Alle accessoireonderdelen van de Thermomix® TM6 zijn speciaal ontwikkeld voor het gebruik aan of met de Thermomix® TM6 en kunnen bij elk ander gebruik worden beschadigd.

- Gebruik het accessoire niet voor andere doeleinden, in het bijzonder niet bij hoge temperaturen.
- Gebruik de spatel niet in hete kookpotten of pannen.
- Mocht een accessoireonderdeel toch beschadigd raken, gebruik het dan niet meer en vervang het onmiddellijk.

Brandwonden door hete oppervlakken!

Bij de bereiding van hete gerechten worden ook de mengbeker en geplaatste accessoireonderdelen verwarmd. U kunt zich na beëindiging van het verwarmingsproces aan hete oppervlakken verbranden.

- Ga voorzichtig te werk met de mengbeker, mes en accessoireonderdelen, vooral tijdens en na de bereiding van hete gerechten.
- Houd de verschillende componenten uitsluitend vast aan de voorziene handvatten en grepen.
- Laat de mengbeker en het mes voldoende afkoelen alvorens de mengbeker te demonteren en het mes te verwijderen.

**Gevaar voor
snijwonden.****De lemmeten van het mes zijn scherp en kunnen u verwonden.**

- Ga voorzichtig om met het mes.
- Houd het mes nooit aan de lemmeten vast.
- Verwijder het mes voorzichtig zodat het mes niet eruit kan vallen.
- Grijp niet in de mengbeker.
- Houd lichaamsdelen en haar uit de buurt van het mes.

**Verwondingsgevaar
door geknelde vingers!****Uw vingers kunnen gekneld raken tussen de vergrendelingsarmen van het basisapparaat of onder het deksel van de mengbeker.**

- Vermijd contact met bewegende onderdelen.
- Houd haren en kleding uit de buurt van bewegende onderdelen.
- Raak de vergrendelingsarmen of het deksel van de mengbeker **niet** aan bij het openen of sluiten van het vergrendelingsmechanisme

**Gezondheidsgevaar
door productieresten!****Productieresten op componenten van de Thermomix® TM6 zijn niet geschikt voor consumptie. Eventuele productieresten zijn schadelijk voor uw gezondheid.**

- Spoel voor het eerste gebruik grondig alle componenten en accessoireonderdelen die met levensmiddelen in contact kunnen komen.

**Materiële schade door
damp!****Wanneer u de Thermomix® TM6 direct onder meubels (planken, hangkasten of vergelijkbaar) plaatst, kunnen de meubels door ontsnappende damp worden beschadigd.**

- Plaats de Thermomix® TM6 op voldoende afstand van hoger of zijdelings staande voorwerpen.
- Houd daarbij ook rekening met de hoogte van de Varoma®.

**Apparaatbeschadiging
door onvakkundige
stroomaansluiting!****Wanneer het basisapparaat aan een niet-geschikte stroomaansluiting wordt aangesloten, wordt het beschadigd.**

- Gebruik de Thermomix® TM6 uitsluitend met de wisselstroomspanning en netfrequentie die op het typeplaatje wordt vermeld.

**Beschadigingsgevaar
door onvakkundig
gebruik van de
Varoma®-functie!****De Thermomix® TM6 kan beschadigd raken door te weinig water in de mengbeker.**

- Zorg dat er voldoende water in de mengbeker zit. De Thermomix® TM6 verdampt 250 ml water in 15 minuten.
- Vul eventueel wat water bij, vooral wanneer u de stoomtijd verlengt.

**Apparaatbeschadiging
door onjuiste reiniging
en het niet volgen van
de aanwijzingen voor
langdurig koken!****Wanneer de mengbeker en het mes langere tijd aan water, andere vloeistoffen of etensresten worden blootgesteld, kunnen ze beschadigd raken.**

- Reinig de componenten altijd na gebruik.
- Laat vooral het mes niet te lang in afwaswater staan, aangezien dit het dichtingssysteem van de mesbevestiging kan verouderen.
- Door de verschillende waterkwaliteit kan bij langdurig koken (Slow-Cooking, Sous-Vide-koken, fermenteren) ook roest in de mengbeker ontstaan. Let daarom op de aanwijzingen over de toevoeging van speciale ingrediënten (bijv. citroenzuur) aan het kookwater.

Corrosie in het basisapparaat!

Wanneer de mengbeker en vooral de contactpennen aan de onderkant na het reinigen nog vochtig zijn en de mengbeker wordt geplaatst, kan er in het basisapparaat corrosie ontstaan.

- Laat de mengbeker grondig drogen alvorens deze in het basisapparaat te zetten.

Materiële schade door onvakkundige montage van het mes!

Als het mes niet correct is geplaatst en vergrendeld of de dichtingsring is beschadigd, kan er vloeistof in het apparaat komen en het basisapparaat beschadigen.

- Zorg dat de dichtingsring van het mes correct is aangebracht op het draagvlak van het mes.
- Zorg dat de dichtingsring van het mes niet is beschadigd.
- Zorg dat het mes correct is geplaatst en vergrendeld alvorens de mengbeker te vullen.
- Als er vloeistof uitloopt of in de behuizing van het basisapparaat terecht is gekomen, haalt u de stekker uit het stopcontact en neemt u contact op met de reparatieservice.

Materiële schade door onvakkundig gebruik!

Wanneer de vlinder tijdens de werking met het mes of andere accessoireonderdelen in contact komt, kan het breken.

- Zorg dat de vlinder goed op het mes zit alvorens het toerentalniveau in te stellen.
- Het toerentalniveau 4 mag niet worden overschreden.
- Gebruik geen spatel bij geplaatste vlinder.
- Voeg geen levensmiddelen toe die de vlinder kunnen blokkeren of beschadigen.

2.2 OPBOUW VAN WAARSCHUWINGEN

De waarschuwingsaanwijzingen in deze handleiding worden gemarkeerd met veiligheidssymbolen en signaalwoorden. Het symbool en het signaalwoord verwijzen naar het gevarenniveau.

Opbouw van waarschuwingen

De waarschuwingen die voor elke handeling staan, worden als volgt weergegeven:

GEVAAR



Type en bron van het gevaar

Uitleg over het type en bron van het gevaar/gevolgen

- Maatregelen om het gevaar te voorkomen

BETEKENIS VAN SIGNAALWOORDEN

GEVAAR	Levensgevaar of gevaar voor ernstig letsel wanneer dit gevaar niet wordt vermeden.
LET OP	Gevaar voor licht letsel wanneer dit gevaar niet wordt vermeden.
AANWIJZING	Materiële schade wanneer dit gevaar niet wordt vermeden.

BETEKENIS VAN DE VEILIGHEIDSSYMBOLEN



Waarschuwing met aanwijzing over het gevarenniveau.



Aanwijzing over materiële schade

2.3 Plichten van de gebruiker

Volg onderstaande aanwijzingen om een correcte werking van de Thermomix® TM6 te garanderen:

1. Lees en volg de aanwijzingen in de handleiding en alle bijbehorende documenten.
2. Bewaar de handleiding in de buurt van de Thermomix® TM6.
3. Laat beschadigingen aan de Thermomix® TM6 onmiddellijk verhelpen. Neem daarvoor contact op met uw [Klantenservice](#) ► 136].

3 BEDOELD GEBRUIK

De Thermomix® TM6 is gebouwd en gekeurd volgens de laatste technologische ontwikkelingen van de techniek en volgens erkende veiligheidstechnische regels. Gebruik de Thermomix® TM6 uitsluitend voor het bedoeld gebruik om uw veiligheid en die van derden niet in gevaar te brengen en beschadiging van Thermomix® TM6 en eigendommen te voorkomen.

De Thermomix® TM6 is een keukenmachine voor huishoudelijk gebruik en vergelijkbare toepassingen.

De Thermomix® TM6 is uitsluitend bestemd voor gebruik door volwassenen. Het apparaat mag niet door kinderen worden gebruikt, zelfs niet onder toezicht van een volwassene. Houd kinderen uit de buurt van een werkend apparaat en het netsnoer.

Wijs kinderen op de mogelijke gevaren van hitte- en dampontwikkelingen, heet condenswater en hete oppervlakken.

Bij het gebruik van de Thermomix® TM6 in een omgeving met kinderen moet extra toezicht op de kinderen worden gehouden.

Kinderen mogen niet met de Thermomix® TM6 spelen.

Personen met verminderd fysiek, zintuiglijk of mentaal vermogen, of met een gebrek aan ervaring en/of kennis mogen de Thermomix® TM6 uitsluitend gebruiken onder toezicht van een volwassene of indien ze instructies hebben gekregen over veilig gebruik van de Thermomix® TM6 en de risico's kennen.

Elk ander dan het voorgeschreven bedoeld gebruik is niet toegestaan. De fabrikant is niet aansprakelijk voor schade die hieruit voortvloeit. Bij technische wijzigingen van het product vervalt elke vorm van garantie-/reparatieaanspraak.

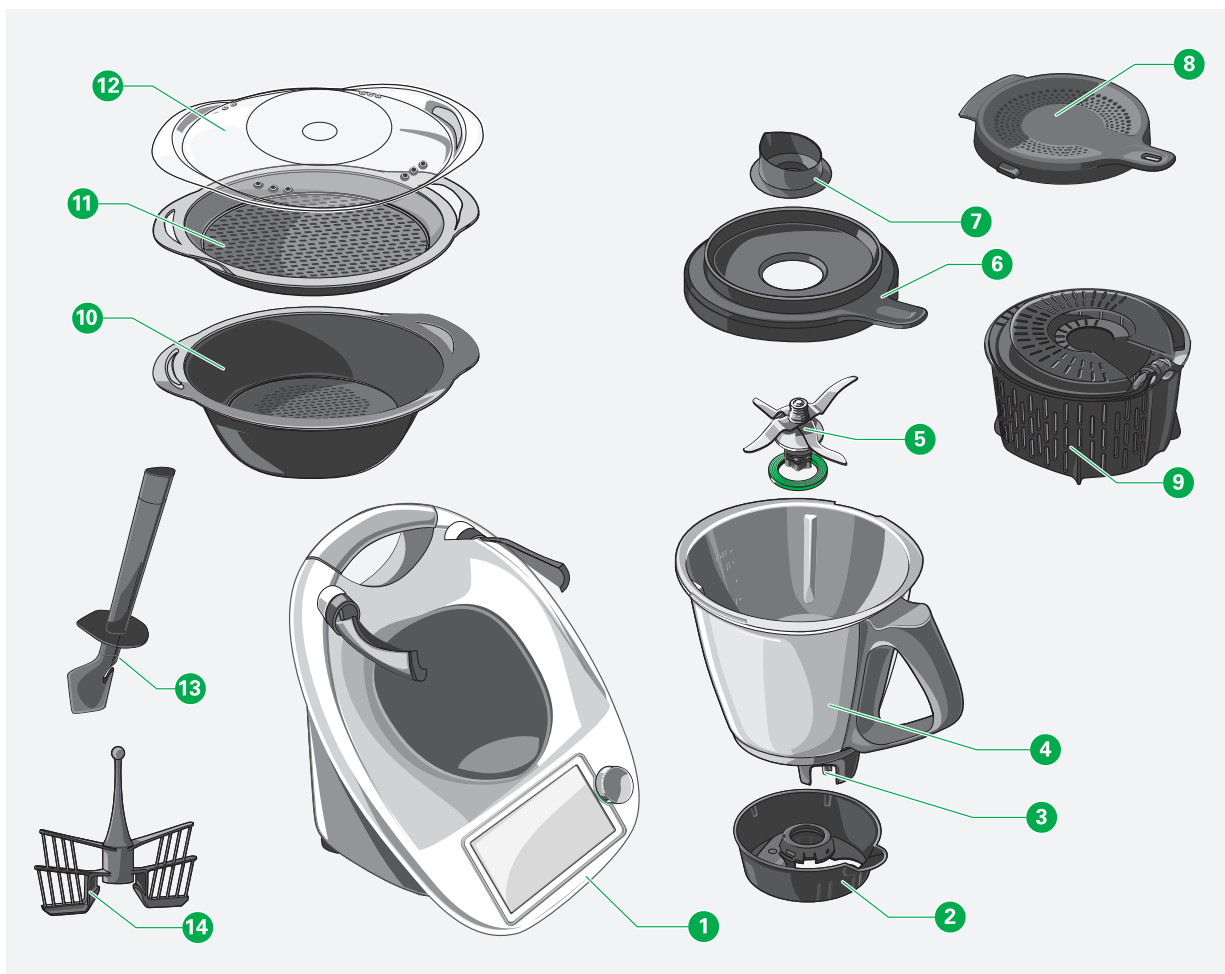
Bij alle werkzaamheden met de Thermomix® TM6 moeten de aanwijzingen in alle bijbehorende documenten en aanwijzingen op het scherm worden opgevolgd. Bij verkeerd gebruik is de fabrikant niet verantwoordelijk voor daaruit voortvloeiende schade.

4 EERSTE INGEBRUIKNAME

4.1 LEVERING CONTROLEREN

Controleer de levering op onbeschadigde staat en volledigheid van onderdelen.

Tot de levering behoren:



1 Thermomix® TM6 basisapparaat

9 Kookmandje met deksel (vast gemonteerd)

2 Voetstuk mengbeker

10 Varoma®-schaal

3 Contactpinnen

11 Varoma®-tray

4 Mengbeker

12 Varoma®-deksel

5 Mes inclusief dichtingsring

13 Spatel

6 Deksel mengbeker

14 Vlinder

7 Maatbeker

Handleiding en

8 Spatdeksel

kookboek (optioneel)

Hoe u het accessoire moet gebruiken, vindt u in de uitgebreide handleiding op de Thermomix® TM6 onder

Hoofdmenu > Help > Handleiding.

4.2 OPSTELLINGSPLEK SELECTEREN

- Geef uw Thermomix® TM6 een vaste plaats in uw keuken zodat u het apparaat altijd bij de hand heeft.

Let bij de keuze van de opstellingsplek op het volgende:

GEVAAR



Brandgevaar!

Wanneer u het basisapparaat op een heet oppervlak zet, kan het branden.

- Zet het basisapparaat nooit op een kookplaat (kookveld, keramisch kookveld, inductieveld en vergelijkbare oppervlakken) of andere verwarmde of verwarmbare oppervlakken.
- Houd een voldoende afstand aan tot hete oppervlakken en externe warmtebronnen.
- Zorg dat het netsnoer niet in contact komt met hete oppervlakken en externe warmtebronnen.

nl

GEVAAR



Gevaar voor elektrische schok door onvakkundige stroomaansluiting!

Een onvakkundig geïnstalleerde stroomaansluiting kan elektrische schokken veroorzaken.

- Gebruik het basisapparaat uitsluitend op een stopcontact dat vakkundig is geïnstalleerd door een vakman.

GEVAAR



Verwondingsgevaar door vallend apparaat!

In de modus "Deeg kneden" of bij het snijden van ingrediënten kan de Thermomix® TM6 bewegen. De Thermomix® TM6 kan vallen en kan u verwonden.

- Zet de Thermomix® TM6 op een schoon, stabiel, vlak en horizontaal oppervlak.
- Zorg dat het apparaat ver genoeg van de rand staat.
- Laat de Thermomix® TM6 tijdens gebruik nooit zonder toezicht achter.

AANWIJZING



Apparaatbeschadiging door onvakkundige stroomaansluiting!

Wanneer het basisapparaat aan een niet-geschikte stroomaansluiting wordt aangesloten, wordt het beschadigd.

- Gebruik de Thermomix® TM6 uitsluitend met de wisselstroomspanning en netfrequentie die op het typeplaatje wordt vermeld.

AANWIJZING



Materiële schade door damp!

Wanneer u de Thermomix® TM6 direct onder meubels (planken, hangkasten of vergelijkbaar) plaatst, kunnen de meubels door ontsnappende damp worden beschadigd.

- Plaats de Thermomix® TM6 op voldoende afstand van hoger of zijdelings staande voorwerpen.
- Houd daarbij ook rekening met de hoogte van de Varoma®.

1. Plaats uw Thermomix® TM6 op een schoon, stabiel en vlak werkoppervlak zodat het niet kan wegglijden.
2. Zorg dat er geen vuil (vetspatten of vergelijkbaar) op de ventilatieopening aan de achterkant van het basisapparaat terecht kan komen.
3. Verwijder de beschermingsfolie van het scherm en de vergrendelingsarmen.
4. Trek het netsnoer uit de Thermomix® TM6 en sluit de Thermomix® TM6 aan op de stroomvoorziening.
5. U kunt zelf de lengte kiezen die u nodig heeft (tot 1 meter). Indien u niet de volledige kabellengte nodig heeft, kunt u de rest van de kabel in de Thermomix® TM6 laten zitten.
6. Plaats het apparaat niet op het netsnoer, aangezien dit de stabiliteit en de nauwkeurigheid van de weegschaal van de Thermomix® TM6 negatief kan beïnvloeden.

4.3 HET APPARAAT VOOR HET EERST INSCHAKELEN

De Thermomix® TM6 wordt geleverd in transportmodus.

- Druk op de selectieknop om de Thermomix® TM6 te starten.
- ⇒ *De transportmodus wordt automatisch gedeactiveerd.*

Bij de eerste inschakeling neemt uw Thermomix® TM6 automatisch de basisinstellingen met u door. Volg de aanwijzingen op het scherm.

U kunt de instellingen ook op een later tijdstip wijzigen.

Meer details over de instellingsmogelijkheden vindt u na het voltooien van de ingebruikname onder

Hoofdmenu > Help > Handleiding > Instellingen.



4.4 EERSTE REINIGING

Wanneer dit de eerste keer is dat u met een Thermomix® TM6 werkt, moet u zich eerst vertrouwd maken met het apparaat.

OPGELET



Gezondheidsgevaar door productieresten!

Productieresten op componenten van de Thermomix® TM6 zijn niet geschikt voor consumptie. Eventuele productieresten zijn schadelijk voor uw gezondheid.

- Spoel voor het eerste gebruik grondig alle componenten en accessoireonderdelen die met levensmiddelen in contact kunnen komen.

Ga als volgt te werk bij de eerste reiniging:

1. Demonteer de mengbeker, zie hoofdstuk [Mengbeker demonteren](#) [▶ 129].
2. Spoel vervolgens alle onderdelen en accessoires handmatig of in de vaatwasser (basisapparaat uitgezonderd).

Meer details over de reiniging vindt u in de handleiding op de Thermomix® TM6 onder

Help > Handleiding > Reiniging.

4.4.1 MENGBEKER DEMONTEREN

Om het mes en de mengbeker grondig te reinigen, moet u de mengbeker demonteren.

Ga als volgt te werk:



1. Houd de mengbeker met de opening naar boven.
2. Draai het voetstuk van de mengbeker ong. 30° met de wijzers van de klok mee en trek het voetstuk van de mengbeker naar beneden. Het mes blijft daarbij nog in de mengbeker.
3. Houd het mes voorzichtig boven de lemmeten vast en verwijder het samen met de dichtingsring uit de mengbeker.

5 BEDIENING

Hoe u uw Thermomix® TM6 moet in- en uitschakelen, vindt u in het hoofdstuk [In- en uitschakelen](#) [► 130].

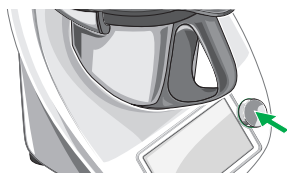
Alle details over bedieningsmogelijkheden vindt u in de handleiding op Thermomix® TM6 onder

Hoofdmenu > Help > Handleiding > Bediening.

5.1 IN- EN UITSCHAKELEN

DE THERMOMIX® TM6 INSCHAKELEN

- Druk op de selectieknop.
- ⇒ *De Thermomix® TM6 wordt ingeschakeld en het vooringestelde startscherm verschijnt.*



DE THERMOMIX® TM6 UITSCHAKELEN

1. Houd de selectieknop gedurende ong. 5 seconden ingedrukt tot de melding op het scherm verschijnt dat de Thermomix® TM6 wordt uitgeschakeld.
2. Zodra de melding verschijnt, kunt u de selectieknop loslaten.
3. Trek na uitschakeling de stekker uit het stopcontact wanneer uw Thermomix® TM6 niet meer in gebruik is.

Opmerking Wanneer u de Thermomix® TM6 niet gebruikt, wordt het apparaat na 15 minuten uitgeschakeld om energie te besparen. Tijdens de laatste 30 seconden verschijnt er een melding op het scherm en kunt u de automatisch uitschakeling onderbreken.

5.2 HELP

- Tik in het hoofdmenu van de Thermomix® TM6 op Help.

U heeft toegang tot de volgende submenu's:

- > Veiligheidsvoorschriften (toont de algemene veiligheidsvoorschriften)
- > Contact (toont de contactgegevens van de klantendienst van Vorwerk)
- > Handleiding (opent de digitale handleiding)

Andere klantenservice weergeven Ga als volgt te werk als u wilt dat de contactgegevens van de klantenservice van een ander landen worden weergegeven:

1. Tik op Contact > Contactlijst wereldwijd.
- ⇒ *Er verschijnt een landenlijst.*
2. Selecteer het land waarvan u de contactgegevens wilt weergeven.

6 INSTELLINGEN

Het menu Instellingen vindt u onder Hoofdmenu > Instellingen.

Alle details over de instellingsmogelijkheden vindt u in de handleiding in het apparaat onder Hoofdmenu > Help > Handleiding > Instellingen.

7 REINIGING EN ONDERHOUD

AANWIJZING



Corrosie in het basisapparaat!

Wanneer de mengbeker en vooral de contactpennen aan de onderkant na het reinigen nog vochtig zijn en de mengbeker wordt geplaatst, kan er in het basisapparaat corrosie ontstaan.

- Laat de mengbeker grondig drogen alvorens deze in het basisapparaat te zetten.

7.1 REINIGING

Opmerkingen Alle individuele onderdelen (behalve het basisapparaat) zijn geschikt voor reiniging in de vaatwasser. Leg de kunststoffen onderdelen, vooral het deksel van de mengbeker, los in de bovenste lade om vervormingen door warmte-inwerking en druk van andere voorwerpen te voorkomen.

Sommige kunststof onderdelen kunnen licht verkleuren. Dit heeft geen invloed op uw gezondheid of het functioneren van de onderdelen.

- Reinig na gebruik grondig alle gebruikte onderdelen van uw Thermomix® TM6.

Overige informatie over de reinigingsmogelijkheden en reinigingsprogramma's vindt u in de handleiding op de Thermomix® TM6 onder **Hoofdmenu > Help > Handleiding**.

7.2 REINIGING VAN HET BASISAPPARAAT

GEVAAR



Gevaar voor elektrische schok door binnendringend water!

Wanneer er water in de stroomgeleidende onderdelen geraakt, kan een elektrische schok ontstaan!

- Dompel het basisapparaat nooit in water of andere vloeistoffen.
- Houd het basisapparaat niet onder stromend water.
- Schud geen water over het basisapparaat.
- Trek de stekker uit het stopcontact alvorens het basisapparaat te reinigen.
- Reinig het basisapparaat uitsluitend met een droge of vochtige doek.
- Let erop dat er geen water of vuil in de behuizing van het basisapparaat komt.
- Gebruik de Thermomix® TM6 nooit in de open lucht.
- Mocht er toch water in het basisapparaat zijn gekomen, neemt u contact op met de reparatieservice van Vorwerk.

1. Trek de stekker uit het stopcontact alvorens het basisapparaat te reinigen.
2. Reinig het basisapparaat met een vochtige doek en mild afwasmiddel.
3. Let erop dat u niet te veel water gebruikt zodat er geen water het apparaat kan binnendringen.

7.3 REGELMATIG ONDERHOUD

Regelmatig onderhoud verhoogt de levensduur van uw Thermomix® TM6.

1. Inspecteer uw Thermomix® TM6 en accessoires (inclusief mengbeker, netsnoer en dichtingsring van het deksel van de mengbeker) op mogelijke beschadiging.
2. Gebruik uw Thermomix® TM6 nooit met beschadigde accessoires.
3. Controleer regelmatig of de ventilatieopeningen aan de achterkant en onderkant van de Thermomix® TM6 vrij zijn om beschadiging van de Thermomix® TM6 te voorkomen.
4. Als u uw Thermomix® TM6 niet gebruikt, trekt u de stekker uit het stopcontact.
5. Voor een betere ventilatie van de Thermomix® TM6 laat u de opening van het deksel van de mengbeker open wanneer u de Thermomix® TM6 niet gebruikt.

7.3.1 MES VERVANGEN

Door het veelvuldige gebruik van de Thermomix® TM6 voor het hakken van harde levensmiddelen wordt het mes bot. De volgende tabel geeft u een overzicht van wanneer de vervanging van het mes wordt aanbevolen.

Belasting van het mes	Voorbeeld van het gebruik	Vervanging van het mes na
Sterk	Ik maal dagelijks ijs, graan of vergelijkbare producten	½ jaar
Gemiddeld	Ik maal een keer per week ijs of graan of vergelijkbare producten	2 jaar
Laag	Ik maal bijna nooit ijs en maal geen graan.	4 jaar

Een nieuw mes kunt u via uw Thermomix® vertegenwoordiger of bij de [Klantenservice](#) [▶ 136] van Vorwerk bestellen.

8 VERHELPEN VAN STORINGEN

GEVAAR



Gevaar van een elektrische schok door beschadiging van het basisapparaat of netsnoer.

Bij een beschadigd basisapparaat of netsnoer kan het tot een elektrische schok komen.

- Controleer het basisapparaat, het netsnoer met stekker en accessoires regelmatig op mogelijke beschadigingen.
- Zorg dat het netsnoer niet in contact komt met hete oppervlakken en externe warmtebronnen.
- Gebruik de Thermomix® TM6 nooit met beschadigd netsnoer.
- Gebruik het basisapparaat niet nadat het is gevallen of op enige andere wijze is beschadigd.
- Bij beschadigingen van het basis apparaat of netsnoer stuurt u uw Thermomix® TM6 naar de Reparatieservice van Vorwerk voor onderzoek, reparatie of elektrische of mechanische aanpassing.
- Een beschadigd netsnoer van het basisapparaat moet door de fabrikant, diens reparatieservice of door een vakkundige persoon worden vervangen om gevaarlijke situaties te voorkomen.
- Probeer nooit om het basisapparaat zelf te repareren.
- Grijp nooit in de openingen voor de contactpennen van de mengbeker en steek ook nooit voorwerpen in deze openingen.

Storing:

Mogelijke oorzaak en oplossing:

Er is vloeistof in het bereik onder de mengbeker terechtgekomen.

- Trek onmiddellijk de stekker uit het stopcontact.
- Verwijder de vloeistof van onder de mengbeker met een handdoek.
- Beweeg of kantel het basisapparaat niet zodat er in het basisapparaat geen vloeistof kan komen.
- Probeer niet om het apparaat uit elkaar te halen. Het apparaat bevat geen onderdelen die door u moeten worden onderhouden.
- Schakel de Thermomix® TM6 niet in als u niet zeker bent dat er geen vloeistof het basisapparaat is binnengedrongen. Neem contact op met de [Klantenservice](#) [[▶ 136](#)].

De Thermomix® TM6 kan niet worden ingeschakeld.

Het basisapparaat is mogelijk niet juist aangesloten.

- Controleer of de stekker goed in het stopcontact zit.

De mengbeker kan niet in het basisapparaat van Thermomix® TM6 worden geplaatst.

De mengbeker is mogelijk niet juist in elkaar gezet.

- Controleer of het voetstuk van de mengbeker juist is vergrendeld.

De Thermomix® TM6 wordt niet warm.

De verwarmingstijd is mogelijk niet goed ingesteld.

- Controleer of u een tijd met de selectiekноп van de timertoets heeft ingesteld.

	Er is mogelijk geen temperatuur geselecteerd: <ul style="list-style-type: none">– Controleer of u de temperatuur heeft geselecteerd.
De Thermomix® TM6 stopt tijdens de werking.	Er is een motoruitschakeling opgetreden <ul style="list-style-type: none">– Haal de mengbeker uit het basisapparaat.– Verminder de vulhoeveelheid en/of voeg wat vloeistof toe.– Wacht ong. 5 minuten (afkoeltijd).– Plaats de mengbeker in het apparaat.– Controleer of de luchtopeningen aan de achterkant van het basisapparaat vrij zijn.– Schakel het basisapparaat in met de selectieknop. Als na de afkoeltijd de systeemmelding nog steeds verschijnt, neemt u contact op met de Klantenservice ► 136].
De Thermomix® TM6 weegt niet juist.	De Thermomix® TM6 is mogelijk niet correct gemonteerd. <ul style="list-style-type: none">– Controleer of er geen voorwerpen tegen het basisapparaat leunen.– Let erop dat het netsnoer niet wordt gespannen.– Zorg dat de Thermomix® TM6 op een vlak, schoon en slipvast oppervlak staat.– Raak de Thermomix® TM6 tijdens het weegproces niet aan.
De Thermomix® TM6 stopt bij het uitvoeren van basiskookfuncties.	Er zijn mogelijk onjuiste ingrediënten in de mengbeker gedaan. <ul style="list-style-type: none">– Haal de mengbeker uit het basisapparaat en ledig de mengbeker.– Plaats de lege mengbeker op het basisapparaat.– Start het kookproces opnieuw.
De Thermomix® TM6 brengt geen wifiverbinding tot stand.	Er is mogelijk geen netwerk beschikbaar. <ul style="list-style-type: none">– Controleer uw wifinetwerk. De wififunctie is mogelijk gedeactiveerd. <ul style="list-style-type: none">– Stel een netwerk in, zie Hoofdmenu > Help > Handleiding > Instellingen > Wifi instellen. Lukt het niet om een netwerk in te stellen, neem dan contact op met de Klantenservice ► 136].

9 KLANTENSERVICE

Neem voor de gegevens van uw lokale klantenservice contact op met uw Thermomix®-adviseur,

de Vorwerk officiële distributeur van uw land of kijk op www.thermomix.vorwerk.com.

VORWERK INTERNATIONAL STRECKER & CO.

Verenastr. 39, CH-8832 Wollerau

Telefoon +41 (0) 44 786 0111, www.vorwerk.com

GEPRODUCEERD DOOR

Vorwerk Elektrowerke GmbH & Co. KG

Blombacher Bach 3

42270 Wuppertal

Duitsland

www.vorwerk-elektrowerke.de

10 GARANTIE/AANSPRAKELIJKHEID VOOR DEFECTE MATERIALEN

Raadpleeg uw aankoopcontract voor de garantieperiode.

De Thermomix® TM6 mag alleen worden gerepareerd door de Vorwerk Thermomix® klantenservice of een door Vorwerk geautoriseerde reparatieservice.

Gebruik alleen onderdelen die meegeleverd zijn met de Thermomix® TM6 of originele vervangende onderdelen van de Vorwerk Thermomix®. Gebruik de Thermomix® TM6 nooit in combinatie met onderdelen die niet door Vorwerk Thermomix® zijn geleverd voor de Thermomix® TM6. In dergelijke gevallen vervalt het recht op garantie en voor de aansprakelijkheid voor defecte materialen.

11 VERWIJDEREN OUDE EN GEBRUIKTE APPARATEN

Dit symbool betekent dat elektrische en elektronische apparaten niet met het huishoudelijk afval mogen worden weggegooid. Oude elektronische apparaten kunnen gratis bij gemeentelijke verzamelpunten worden ingeleverd.

U kunt de oude elektronische apparaten ook terugsturen naar uw lokale Vorwerk shop.

Registratienummer:

WEEE reg.-nr. DE 86265910

12 TECHNISCHE GEGEVENS

**Veiligheidstekens/keurmerken/
conformiteit**



Motor	Onderhoudsvrije Vorwerk reluctantiemotor, nominaal vermogen 500 W. Traploze toerentalinstelling van 100 tot 10700 toeren per minuut (langzaam roeren: 40 toeren per minuut). Speciale snelheidsstand (wisselmodus) voor de modus "Deeg kneden". Door elektrische motorbescherming tegen overbelasting beschermd.
Verwarming	Opgenomen vermogen 1000 W. Beschermd tegen oververhitting.
Geïntegreerde weegschaal	Meetbereik 1 tot 3000 g meetbereik -1 tot -3000 g
Behuizing	Hoogwaardige kunststof.
Mengbeker	Roestvrij staal met geïntegreerde verwarming en temperatuursensor. Maximale inhoud 2,2 liter.
Netspanning	Alleen voor wisselspanning van 220-240 V 50/60 Hz (TM6-1). Max. opgenomen vermogen 1500 W. Lengte netsnoer is 1 m, uittrekbaar.
Stand-byverbruik	0 W
Verbindingsgegevens	2,4 GHz: IEEE Std 802.11b/g/n™ 5 GHz: IEEE Std 802.11n/a/ac™ Bluetooth® Specifications Version 4.2 Bluetooth® Low Energy Specifications Version 4.2
Conformiteit	Hiermee verklaart Vorwerk dat het installatietype Thermomix® TM6-1 / TM6-4 aan de richtlijn 2014/53/EU voldoet. De volledige tekst van de EU-conformiteitsverklaring is beschikbaar op het volgende internetadres: www.vorwerk.com
Afmetingen basisapparaat	34,10 cm x 32,60 cm x 32,60 cm (hoogte x breedte x diepte)
Afmetingen Varoma®	13,10 cm x 38,30 cm x 27,50 cm (hoogte x breedte x diepte)
Gewicht basisapparaat	7,95 kg

